



ח טבת תשפ"א
23/12/2020
מספר מסמך: 857533

לכבוד

בודקים מוסמכים למכונות ואבזרי הרמה
חברות ליבוא והתקנת עגורנים להעמסה עצמית
נשלח בדוא"ל

שלום רב,

**הנדון: בדיקת תקינות כיוול שסתומים בעגורנים להעמסה עצמית
סימוכין** שסתומי הבטיחות של עגורניים לטעינה עצמית, מתאריך
41351: 21/12/2004, סימוכין:

בהמשך להנחיית מפע"ר שבסימוכין ולאור פערים שעלו בבדיקות תקופתיות של עגורנים להעמסה עצמית מצאתי
לנכון לחדד ולהדגיש מספר דרישות לביצוע בדיקה תקופתית ומילוי תסקיר הבדיקה.

1. להלן דגשים לבדיקה תקופתית:

- א. אין לגשת לבדיקה תקופתית במידה ואינך מכיר היטב את דגם העגורן שהוזמנת לבדוק, מומלץ להרחיב
או להשלים את הידע בסיוע נציגי יצרני העגורנים בארץ.
- ב. אין להתחיל בבדיקת עגורן בטרם וידאת שלמות של חותם (פלומבה) האבטחה על שסתום פורק לחץ
ראשי וברז חרום (שים לב: שיטת האבטחה של השסתום וברז הפעלת העגורן במצב חרום משתנות מדגם
לדגם של העגורן). במידה והחותם לא נמצא תקין ייבדק העגורן רק לאחר הצגת מסמך מקורי, המעיד על
כיוול מחדש של השסתום ע"י היבואן או נציג היצרן ובדיקת הימצאות חותם חדש.
- ג. הבדיקה תבוצע עם עומס מבחן המאפשר בדיקה יסודית של מערכת בקרת העומס של העגורן וכיוול תקין
של שסתום פורק לחץ ראשי.
- ד. במידה והעגורן כולל כננת הידראולית יש לוודא ששסתום פריקת לחץ של הכננת מכוויל בהתאם להנחיות
היצרן ואת תקינות החותם.
- ה. יש לבדוק על העגורן קיומה של טבלת עומסים תקינה וקריאה בהתאם להנחיות היצרן של אותו דגם
עגורן וכן טבלת עומסים של העגורן עם הפרק במידה וקיים.

2. להלן דגשים למילוי תסקיר הבדיקה:

- א. נדרש לציין בתסקיר את טבלת העומסים שאושרה בזמן הבדיקה.
- ב. נדרש לציין בתסקיר את עומס המבחן שהוטל בזמן הבדיקה.
- ג. נדרש לציין בתסקיר את קיומו ותקינותו של חותם האבטחה במערכת בקרת העומס ובשסתום פורק לחץ
ראשי.



- ד. נדרש לציין את תקינות חותם אבטחת ברז הפעלת עגורן במצב חרום במידה וקיים באותו דגם של העגורן.
- ה. נדרש לתאר באופן ברור וחד ערכי את הדגם של העגורן שנבדק, בהלימה למצב בדיקתו בפועל, לעניין תצורתו ובכלל זה כמות היציאות בזרוע ובפרק, קיום מאריך, קיום כננת הרמה וכיו"ב.
- ו. נדרש לציין את עומס העבודה הבטוח לשימוש בכננת ההרמה, במידה וקיימת, ולציין את תקינות חותם האבטחה וכיול שסתום פורק הלחץ שלה.
- ז. יש לציין הגבלת זמן (בימים או תאריך) לתיקון ליקויים, ככל שנמצאו.

לתשומת ליבכם כי כלל הדגשים המפורטים בסעיף 2 לעיל, ייבדקו באמצעות מפקחי מינהל הבטיחות וככל שיימצא עגורן שבתסקיר הבדיקה שלו לא תימצא התייחסות לדגשים אלו יוטל על בעל העגורן צו בטיחות האוסר את המשך השימוש בעגורן.

המעוניינים להעיר על מסמך זה, מוזמנים לעשות זאת עד לתאריך 4.1.2021. לכתובת דוא"ל [david.nagar@labor.gov.il](mailto: david.nagar@labor.gov.il). לאחר מועד זה יפרסם המינהל את ההוראה העדכנית ואת מועד כניסתה לתוקף.

מסמך זה מעדכן את הנחיית מפע"ר אשר בסימוכין ומבטל אותה.

ב כ ב ו ד ר ב

אינור חזי שורצמן
מפקח עבודה ראשי
וראש מינהל הבטיחות והבריאות התעסוקתית

נספחים

נספח א' - תסקיר בדיקה לדוגמא
נספח ב' - תמונות להדגמת החותם בשסתומים

העתקים

מפקחי עבודה אזוריים



נספח א' – תסקיר בדיקה לדוגמא

<p>תסקיר בדיקה וניסוי מכונות-הרמה</p> <p>פקודת הבטיחות בעבודה (נוסח חדש) תש"ל - 1970 סעיפים 75, 76, 81 ו-86</p> <p style="border: 1px solid black; padding: 2px;">יש לשמור תסקיר זה לביקורת מפקח העבודה</p>	<p>ת' בדיקה קודמת: מס' תסקיר קודם: בוצעה ע"י:</p>
<p>מספר תסקיר: תאריך בדיקה נוכחית תאריך בדיקה הבאה:</p>	

2. תיאור מכונת ההרמה: מכונת הרמה -

#	תיאור	יצרן	דגם	מס' סידורי		רדיוס עומס (מטר)	מספר רישוי:	
				מס' פנימי	מס' מבחן (טון)		שנתון:	דגם:
1	מנוף הידראולי סיבובי להעמסה עצמית, זרוע טלסקופית מתקפלת בעלת 8 שליפות הידראוליות + פרק הידראולי מס' 1 דגם PJ170 שנת בעל 6 שליפות הידראוליות + שליפה מכנית, 4 מייצבים הידראוליים נפרשים, הפיקוד ע"י שלט ומחשב בקרת עומס יתר, מותקן בחלקו הקדמי של וולוו מס'	פלפינגר	PK100002			20	1.8	
						21	מצב אפקי	
						24		
						27		
						30		
						32		
2						16	זזית 45	2.6
						19	לזרוע	1.9
						23		1
						26		0.74

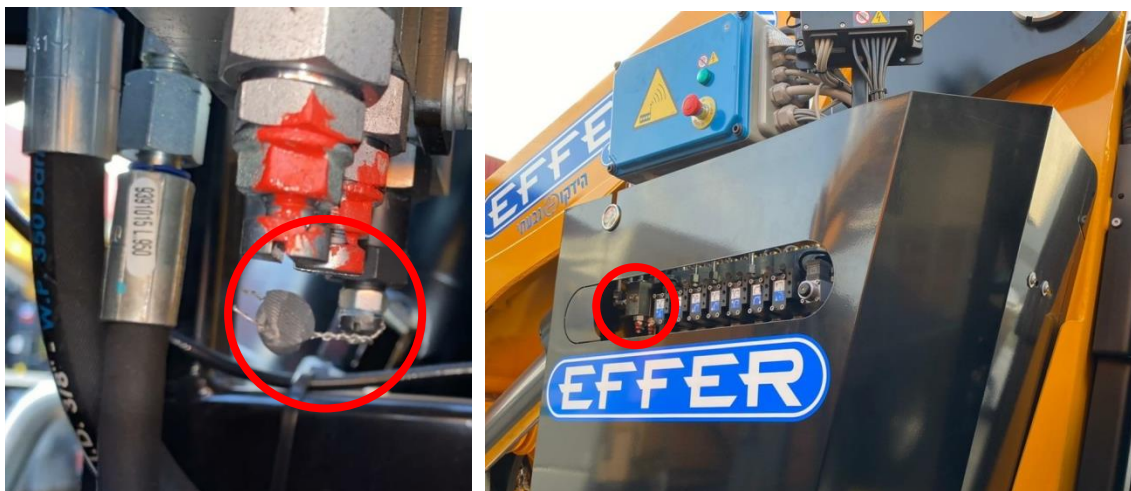
3. תיאור הליקויים, השיפורים והאמצעים לתיקונים

מס'	נושא	פירוט	הערה חוזרת
2	גובל עומס - תקין.		<input type="checkbox"/>
3	יש לעבוד עפ"י טבלת עומסים של היצרן.		<input type="checkbox"/>

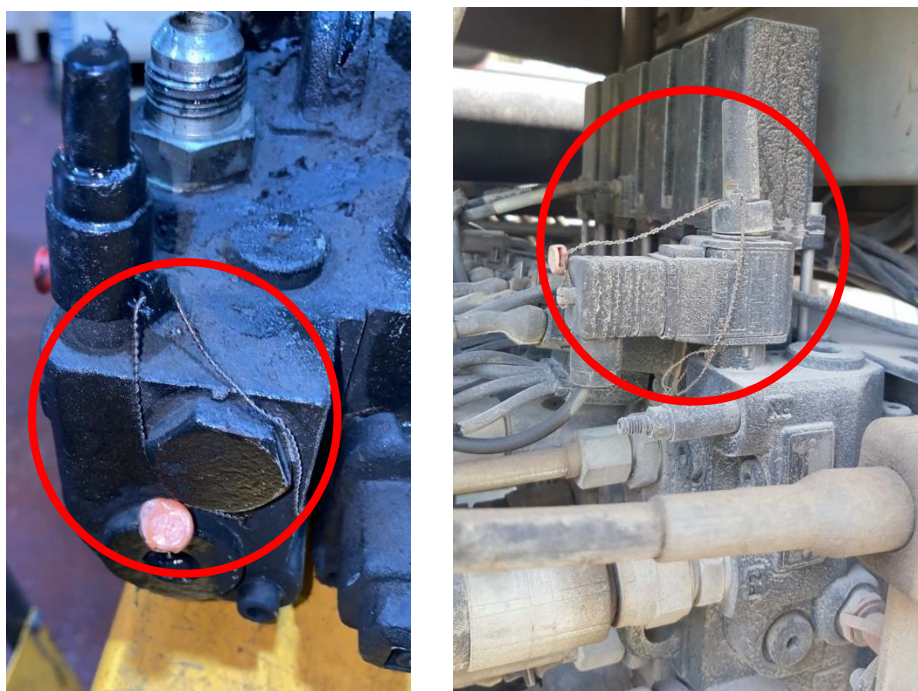
4. הערות נוספות: עדכון נתונים מיום קיים חותם על ברז החרום והסלקטור. נוספו עמסי עבודה מותרים לזרוע בזזית 45 מעלות. מודגש כי אין לחרוג מטבלת העמסים של יצרן המנוף.

תסקיר זה מתאר את מצב הציוד בזמן הבדיקה ואינו מהווה תעודת אחריות או ביטוח, עבודה עם ליקויים באחריות המחזיק. במקרה וחל קלקול לפני מועד הבדיקה הבאה, חובה לבדוק את הציוד לאחר התיקון בטרם יכנס לשימוש.

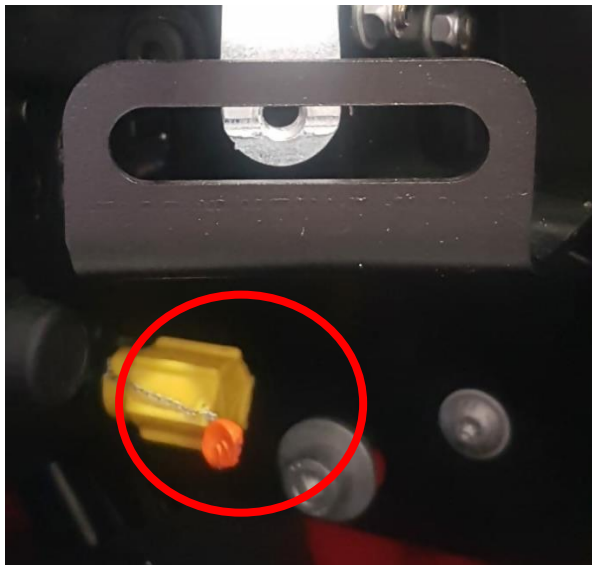
נספח ב' – תמונות להדגמת החותם בשסתומים



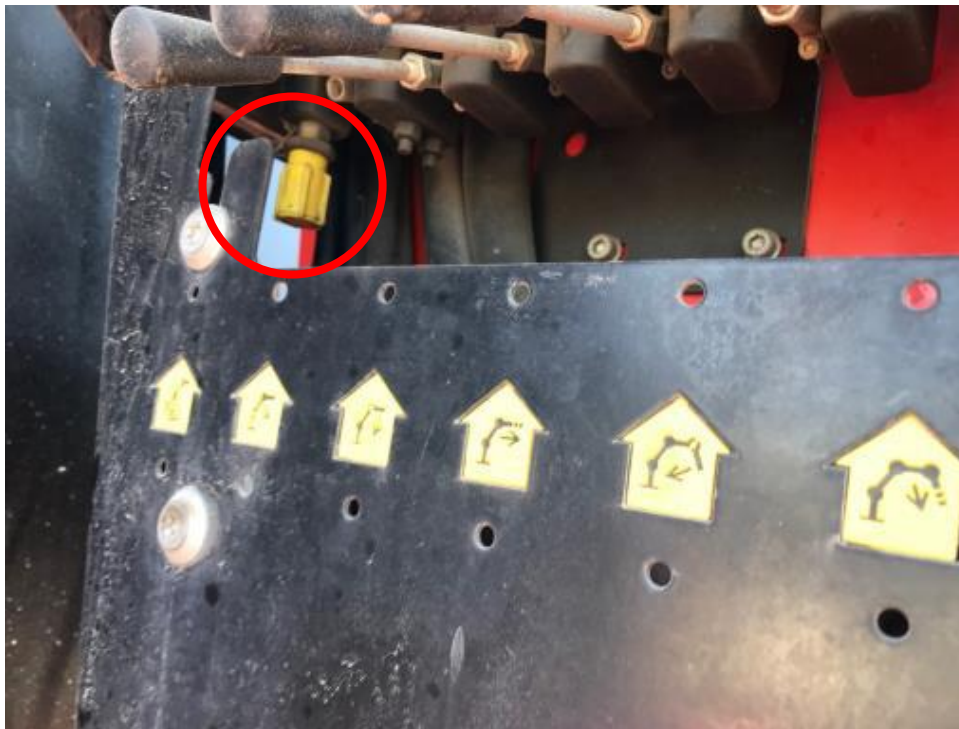
בורר ראשי (סלקטור) הכולל פורק לחץ (עם חותם) בעגרון תוצרת EFFER (מסומן בעיגול אדום)



בורר ראשי (סלקטור) הכולל פורק לחץ (עם חותם) בעגרון תוצרת HIAB (מסומן בעיגול אדום)



בורר ראשי (סלקטור) הכולל ברז העברה למוז חירום (עם חותם) בעגורן תוצרת פלפינגר (מסומן בעיגול אדום)



ברז העברה למוז חירום (ללא חותם) בעגורן תוצרת פלפינגר (מסומן בעיגול אדום)